

THAILAND STEEL OUTLOOK

April 2020

THAILAND STEEL OUTLOOK

Contents

- รายงานสถานการณ์อุตสาหกรรมเหล็กเดือนเมษายน ปี พ.ศ. 2563

- สรุปสถานการณ์อุตสาหกรรมเหล็กโลก

- สรุปสถานการณ์อุตสาหกรรมเหล็กไทย



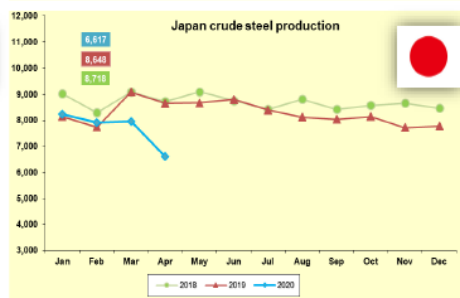
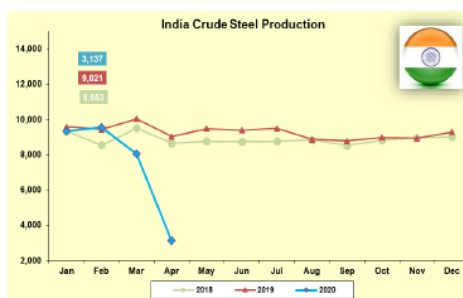
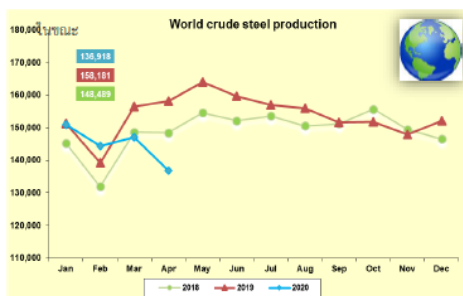
สรุปสถานการณ์อุตสาหกรรมเหล็กโลก

เดือนเมษายน ปี 2563



การผลิตเหล็กดิบของโลก

ยอดการผลิตเหล็กดิบของโลกเดือนเมษายน พ.ศ. 2563 อยู่ที่ 136.9 ล้านตัน ปรับตัวลดลง ร้อยละ 13.4 เมื่อเทียบกับช่วงเวลาเดียวกันของปีก่อน ประเทศจีนผู้ผลิตเหล็กดิบรายใหญ่ที่สุดของโลกมียอดการผลิตเหล็กดิบในเดือนเมษายน อยู่ที่ 85 ล้านตัน มีการผลิตคงที่เมื่อเทียบกับช่วงเดียวกันของปีก่อน สำหรับยอดการผลิตเหล็กดิบของประเทศอินเดียในเดือนเมษายน อยู่ที่ 3.1 ล้านตัน หดตัวร้อยละ 65.2 เมื่อเทียบกับช่วงเดียวกันของปีก่อน และยอดการผลิตเหล็กดิบของประเทศญี่ปุ่นในเดือนเมษายน อยู่ที่ 6.6 ล้านตัน ปรับตัวลดลงร้อยละ 23.5 เมื่อเทียบกับช่วงเดียวกันของปีก่อน ในเดือนเมษายน 2563 พบว่า ผลผลิตเหล็กดิบมีการผลิตหดตัวเกือบทุกภูมิภาคทั่วโลก เมื่อเทียบกับช่วงเดียวกันของปีก่อนหน้า มีเพียงภูมิภาคอเมริกาใต้ (South America) ที่มีการผลิตเหล็กดิบขยายตัวเพิ่มขึ้น การผลิตเหล็กดิบที่ปรับลดลง ยังคงเป็นผลมาจากการระบาดของโคโรนาไวรัสที่มีผลกระทบต่อไปทั่วโลกและมีการลือคความให้หลายประเทศทำให้การประกอบการภาคการผลิตในอุตสาหกรรมต่อเนื่องที่มีการใช้งานเหล็กหดยุทธซังก การระบาดของโคโรนาไวรัสส่งผลให้เกิดการปรับลดลงในทั้งด้านของอุปสงค์และอุปทาน



Source: World Steel Association

ข้อมูลในรายงาน สิ่งพิมพ์ และเว็บไซต์ที่ได้จัดทำขึ้นมาจากแหล่งข้อมูลที่เชื่อถือได้ อย่างไรก็ตาม สถาบันเหล็กและเหล็กกล้าแห่งประเทศไทยไม่รับประกันความถูกต้อง ครบถ้วนและพอเพียงของข้อมูลเหล่านี้ ความเห็นหรือการคาดการณ์ใดๆ ต่อเหตุการณ์ในอนาคตอาจแตกต่างจากเหตุการณ์ที่จะเกิดขึ้นจริง นอกจากนี้ สถาบันเหล็กและเหล็กกล้าแห่งประเทศไทยขอสงวนสิทธิในการเปลี่ยนแปลงและแก้ไขข้อมูล รวมถึงความเห็นและการประมาณการใดๆ โดยไม่ต้องแจ้งล่วงหน้า

สรุปสถานการณ์ด้านราคา

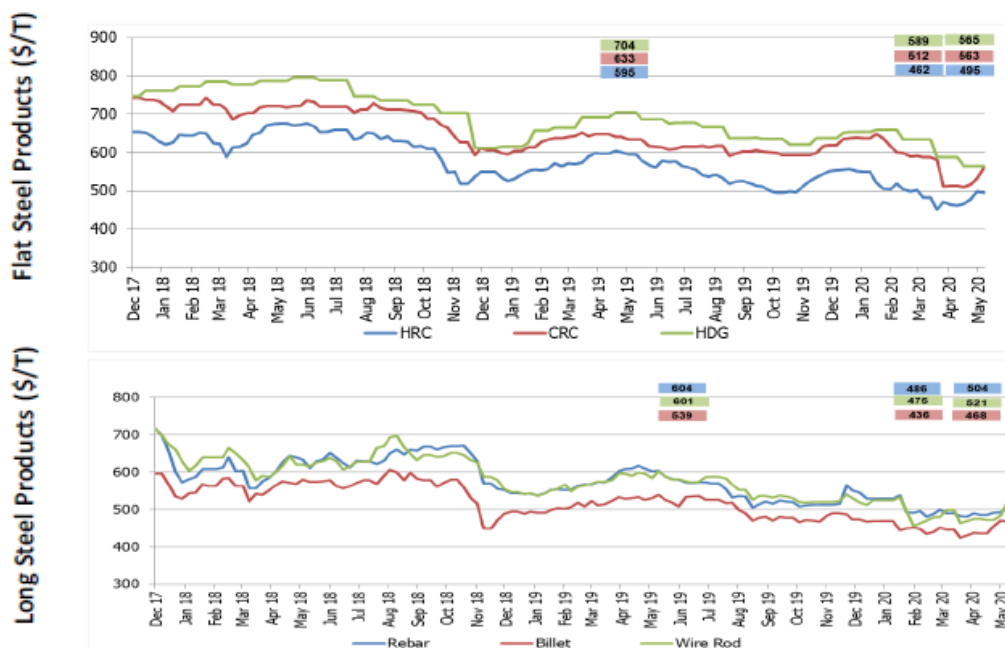


ราคาผลิตภัณฑ์เหล็กของจีน

ภาพรวมราคาเหล็กในประเทศจีน ในช่วงสัปดาห์สุดท้ายของเดือนพฤษภาคม พ.ศ. 2563 ราคาผลิตภัณฑ์เหล็กทรงแบนปรับตัวขึ้น ในผลิตภัณฑ์เหล็กแผ่นรีดร้อน (HRC) และราคาเหล็กแผ่นรีดเย็น (CRC) ปรับขึ้นร้อยละ 7 และ ร้อยละ 9.8 เมื่อเทียบกับช่วงเดียวกันของเดือนก่อนหน้า ราคาเฉลี่ยอยู่ที่ประมาณ 495 ดอลลาร์สหรัฐฯ ต่อตัน และ 563 ดอลลาร์สหรัฐฯ ต่อตัน ตามลำดับ และราคาเหล็กแผ่นเคลือบสังกะสีแบบจุ่มร้อน (HDG) ปรับตัวลดลง ร้อยละ 4 เมื่อเทียบกับช่วงเดียวกันของเดือนก่อนหน้า มีราคาเฉลี่ยอยู่ที่ประมาณ 565 ดอลลาร์สหรัฐฯ ต่อตัน

ราคาผลิตภัณฑ์เหล็กทรงยาวของจีน ในช่วงสัปดาห์สุดท้ายของเดือนพฤษภาคม พ.ศ. 2563 ราคามีการปรับขึ้นทุกผลิตภัณฑ์ โดยราคาเหล็กเส้น (Rebar) ราคาบิลเล็ต (Billet) และราคาเหล็กทวด (Wire rod) ปรับตัวขึ้น ร้อยละ 3.7 ร้อยละ 7.4 และร้อยละ 9.7 เมื่อเทียบกับช่วงเดียวกันของเดือนก่อน มีราคาเฉลี่ยอยู่ที่ 504 ดอลลาร์สหรัฐฯ ต่อตัน 468 ดอลลาร์สหรัฐฯ ต่อตัน และ 521 ดอลลาร์สหรัฐฯ ต่อตัน ตามลำดับ เป็นผลจากการที่จีนเริ่มฟื้นตัวจากการระบาดของไวรัสและนโยบายการกระตุ้นเศรษฐกิจในด้านการก่อสร้างสาธารณูปโภคพื้นฐาน ทำให้อุปสงค์ของเหล็กเส้นปรับตัวเพิ่มขึ้น ราคาจึงมีการปรับตัวเพิ่มขึ้น

กราฟแสดงราคาผลิตภัณฑ์เหล็กของจีนในช่วงสัปดาห์สุดท้ายของเดือนพฤษภาคม 2563



Source: Steel Business Briefing

ข้อมูลในรายงาน สิ่งพิมพ์ และเว็บไซต์ที่ได้จัดทำขึ้นมาจากแหล่งข้อมูลที่เชื่อถือได้ อย่างไรก็ตาม สถาบันเหล็กและเหล็กกล้าแห่งประเทศไทยไม่รับประกันความถูกต้อง ครบถ้วนและพอเพียงของข้อมูลเหล่านี้ ความเห็นหรือการคาดการณ์ใดๆ ต่อเหตุการณ์ในอนาคตอาจแตกต่างจากเหตุการณ์ที่จะเกิดขึ้นจริง นอกจากนี้ สถาบันเหล็กและเหล็กกล้าแห่งประเทศไทยขอสงวนสิทธิในการเปลี่ยนแปลงและแก้ไขข้อมูล รวมถึงความเห็นและการประมาณการใดๆ โดยไม่ต้องแจ้งล่วงหน้า

สรุปสถานการณ์ด้านราคา



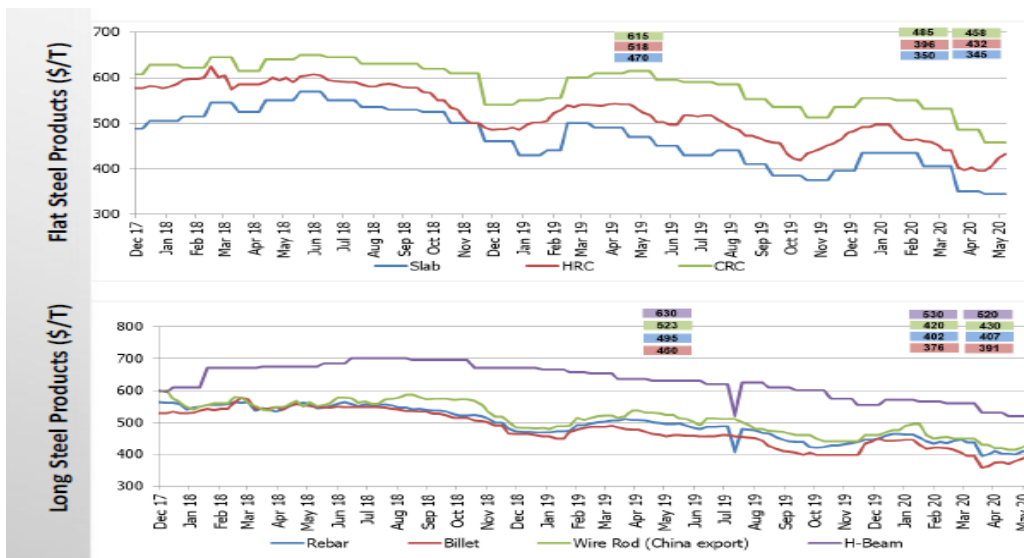
ราคาผลิตภัณฑ์เหล็กในตลาดเอเชีย

ภาพรวมราคาเหล็กในเอเชีย ในช่วงสัปดาห์สุดท้ายของเดือนพฤษภาคม พ.ศ. 2563 พบว่าราคาผลิตภัณฑ์เหล็กทรงแบน อย่างเหล็กแผ่นหนา (Slab) และเหล็กแผ่นรีดเย็น (CRC) ในตลาดเอเชีย ราคาปรับตัวลดลง ร้อยละ 1.4 และ ร้อยละ 5.6 เมื่อเทียบกับช่วงเดียวกันของเดือนก่อน มีราคาเฉลี่ยอยู่ที่ 345 ดอลลาร์สหรัฐฯ ต่อตัน และ 458 ดอลลาร์สหรัฐฯ ต่อตัน ตามลำดับ ในขณะที่ราคาเหล็กแผ่นรีดร้อน (HRC) ในตลาดเอเชีย ปรับตัวขึ้น ร้อยละ 9.1 เมื่อเทียบกับช่วงเดียวกันของเดือนก่อน มีราคาเฉลี่ยอยู่ที่ประมาณ 432 ดอลลาร์สหรัฐฯ ต่อตัน

ราคาผลิตภัณฑ์เหล็กทรงยาวราคาในตลาดเอเชียมีการปรับขึ้นเกือบทุกผลิตภัณฑ์ โดยราคาเหล็กเส้น (Rebar) ราคาบิลเล็ต (Billet) ราคาเหล็กหลอด (Wire rod) ปรับตัวขึ้น ร้อยละ 1.2 ร้อยละ 4.1 และ ร้อยละ 2.4 มีราคาเฉลี่ยอยู่ที่ 407 ดอลลาร์สหรัฐฯ ต่อตัน 391 ดอลลาร์สหรัฐฯ ต่อตัน และ 430 ดอลลาร์สหรัฐฯ ต่อตัน ตามลำดับ ในขณะที่ราคาเหล็กเอชบีม (H-beam) ปรับตัวลดลง ร้อยละ 1.9 เมื่อเทียบกับช่วงเดียวกันของเดือนก่อน มีราคาเฉลี่ยอยู่ที่ประมาณ 520 ดอลลาร์สหรัฐฯ ต่อตัน

ความเคลื่อนไหววัตถุดิบในตลาดเอเชีย (East Asia Import) ในช่วงสัปดาห์สุดท้ายของเดือนพฤษภาคม 2563 ราคาวัตถุดิบปรับตัวขึ้นทุกผลิตภัณฑ์ ราคาเศษเหล็ก (Scrap) ราคาถ่านหินโค้ก (Hard Coking Coal) และราคาสินแร่เหล็ก (Iron Ore) ปรับตัวเพิ่มขึ้น ร้อยละ 6.7 ร้อยละ 0.4 และร้อยละ 8.2 เมื่อเทียบกับช่วงเดียวกันของเดือนก่อน มีราคาเฉลี่ยอยู่ที่ 272 ดอลลาร์สหรัฐฯ ต่อตัน 116 ดอลลาร์สหรัฐฯ ต่อตัน และ 120 ดอลลาร์สหรัฐฯ ต่อตัน ตามลำดับ

กราฟแสดงราคาผลิตภัณฑ์เหล็กของเอเชียในช่วงสัปดาห์สุดท้ายของเดือนพฤษภาคม 2563



Source: Steel Business Briefing

ข้อมูลในรายงาน สิ่งพิมพ์ และเว็บไซต์ที่ได้จัดทำขึ้นมาจากแหล่งข้อมูลที่เชื่อถือได้ อย่างไรก็ตาม สถาบันเหล็กและเหล็กกล้าแห่งประเทศไทยไม่รับประกันความถูกต้อง ครบถ้วนและพอเพียงของข้อมูลเหล่านี้ ความเห็นหรือการคาดการณ์ใดๆ ต่อเหตุการณ์ในอนาคตอาจแตกต่างจากเหตุการณ์ที่จะเกิดขึ้นจริง นอกจากนี้ สถาบันเหล็กและเหล็กกล้าแห่งประเทศไทยขอสงวนสิทธิในการเปลี่ยนแปลงและแก้ไขข้อมูล รวมถึงความเห็นและการประมาณการณใดๆ โดยไม่ต้องแจ้งล่วงหน้า

THAILAND STEEL OUTLOOK

Contents

■ รายงานสถานการณ์อุตสาหกรรมเหล็กเดือนเมษายน ปี พ.ศ. 2563

➤ สรุปสถานการณ์อุตสาหกรรมเหล็กโลก

➤ สรุปสถานการณ์อุตสาหกรรมเหล็กไทย



สรุปสถานการณ์อุตสาหกรรมเหล็กไทย



สถานการณ์การผลิตเหล็กของไทย

การผลิตเหล็กของไทยเดือนเมษายน พ.ศ. 2563 ยอดการผลิตเหล็กดิบรวมของไทย อยู่ที่ 346,871 ตัน ขยายตัวขึ้น ร้อยละ 5.9 เมื่อเทียบกับช่วงเดียวกันของปีก่อน สำหรับยอดการผลิตเหล็กสำเร็จรูปของไทยเดือนเมษายน พ.ศ.2563 อยู่ที่ 518,841 ตัน ปรับตัวลดลง ร้อยละ 5.9 เมื่อเทียบกับช่วงเวลาเดียวกันของปีที่ผ่านมา จำแนกเป็นการผลิตเหล็กทรงยาว อยู่ที่ 386,658 ตัน ขยายตัว ร้อยละ 5.1 เมื่อเทียบกับช่วงเวลาเดียวกันของปีที่ผ่านมา โดยการผลิตเหล็กเส้นและเหล็กโครงสร้างรูปพรรณรีดร้อน (Bar & HR section) อยู่ที่ 296,026 ตัน ขยายตัวเพิ่มขึ้นร้อยละ 3 เมื่อเทียบกับช่วงเดียวกันของปีก่อน และการผลิตเหล็กลวด (Wire rod) อยู่ที่ 90,632 ตัน ขยายตัวร้อยละ 12.4 เมื่อเทียบกับช่วงเดียวกันของปีก่อน

การผลิตเหล็กทรงแบนในเดือนเมษายน พ.ศ. 2563 อยู่ที่ 132,183 ตัน ปรับตัวลดลง ร้อยละ 28 เมื่อเทียบกับช่วงเวลาเดียวกันของปีที่ผ่านมา การผลิตเหล็กแผ่นหนา (HR Plate) อยู่ที่ 9,390 ตัน คงที่เมื่อเทียบกับช่วงเดียวกันของปีก่อน การผลิตเหล็กแผ่นรีดร้อน (HR coil/sheet) อยู่ที่ 122,793 ตัน ลดลง ร้อยละ 29.5 เมื่อเทียบกับช่วงเดียวกันของปีก่อน และการผลิตเหล็กแผ่นรีดเย็น (CR sheet) อยู่ที่ 142,568 ตัน หดตัวลงร้อยละ 25 เมื่อเทียบกับช่วงเดียวกันของปีก่อน



ยอดการบริโภคเหล็กสำเร็จรูปของไทย

การบริโภคเหล็กสำเร็จรูปของไทย เดือนเมษายน พ.ศ. 2563 อยู่ที่ 1.5 ล้านตัน ขยายตัวเพิ่มขึ้น เมื่อเทียบกับช่วงเวลาเดียวกันของปีที่ผ่านมา ร้อยละ 0.2 จำแนกเป็นการบริโภคผลิตภัณฑ์เหล็กทรงยาว 597,101 ตัน ขยายตัวร้อยละ 11.2 เมื่อเทียบกับช่วงเวลาเดียวกันของปีก่อน โดยการบริโภคเหล็กเส้นและเหล็กโครงสร้างรูปพรรณรีดร้อน (Bar & HR section) คงที่เมื่อเทียบกับช่วงเดียวกันของปีก่อน มีการบริโภคอยู่ที่ 332,955 ตัน ในขณะที่การบริโภคเหล็กลวด (Wire rod) มีปริมาณอยู่ที่ 220,901 ตัน ขยายตัวเพิ่มขึ้น ร้อยละ 16.9 เมื่อเทียบกับช่วงเดียวกันของปีก่อน

การบริโภคผลิตภัณฑ์เหล็กทรงแบนอยู่ที่ประมาณ 908,336 ตัน หดตัวลดลง ร้อยละ 5.9 เมื่อเทียบกับช่วงเวลาเดียวกันของปีก่อน การบริโภคเหล็กแผ่นหนา (HR Plate) อยู่ที่ 29,329 ตัน ปรับลดลงร้อยละ 55.7 เมื่อเทียบกับช่วงเวลาเดียวกันของปีก่อน การบริโภคเหล็กแผ่นรีดร้อน (HR coil/sheet) อยู่ที่ 372,250 ตัน หดตัวร้อยละ 23.1 เมื่อเทียบกับช่วงเวลาเดียวกันของปีก่อน และการบริโภคเหล็กแผ่นรีดเย็น (CR Sheet) อยู่ที่ 268,703 ตัน หดตัวร้อยละ 14.5 เมื่อเทียบกับช่วงเวลาเดียวกันของปีก่อนหน้า

Source: ISIT Analysis

ข้อมูลในรายงาน สิ่งพิมพ์ และเว็บไซต์ที่ได้จัดทำขึ้นมาจากแหล่งข้อมูลที่เชื่อถือได้ อย่างไรก็ตาม สถาบันเหล็กและเหล็กกล้าแห่งประเทศไทยไม่รับประกันความถูกต้อง ครบถ้วนและพอเพียงของข้อมูลเหล่านี้ ความเห็นหรือการคาดการณ์ใดๆ ต่อเหตุการณ์ในอนาคตอาจแตกต่างจากเหตุการณ์ที่จะเกิดขึ้นจริง นอกจากนี้ สถาบันเหล็กและเหล็กกล้าแห่งประเทศไทยขอสงวนสิทธิในการเปลี่ยนแปลงและแก้ไขข้อมูล รวมถึงความเห็นและการประมาณการใดๆ โดยไม่ต้องแจ้งล่วงหน้า

สรุปสถานการณ์อุตสาหกรรมเหล็กไทย



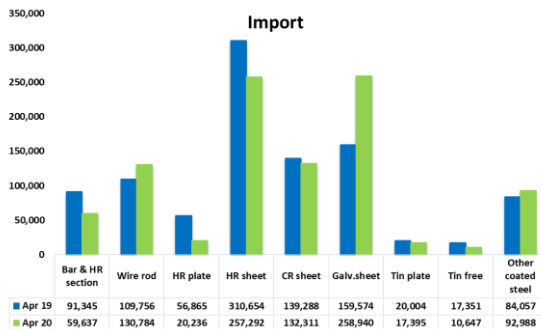
การนำเข้าผลิตภัณฑ์เหล็ก

การนำเข้าผลิตภัณฑ์เหล็กทั้งหมดของไทย เดือนเมษายน พ.ศ. 2563 อยู่ที่ 1,401,365 ตัน ปรับตัวขึ้น ร้อยละ 4.6 เมื่อเทียบกับช่วงเวลาเดียวกันของปีที่ผ่านมา จำแนกเป็น (1) การนำเข้าวัตถุดิบ 147,727 ตัน ขยายตัว ร้อยละ 193.7 เมื่อเทียบกับช่วงเวลาเดียวกันของปีก่อน (2) การนำเข้าผลิตภัณฑ์เหล็กสำเร็จรูปอยู่ที่ 198,546 ตัน หดตัวร้อยละ 6.8 เมื่อเทียบกับช่วงเวลาเดียวกันของปีก่อน และ (3) การนำเข้าผลิตภัณฑ์เหล็กสำเร็จรูปอยู่ที่ 1,055,092 ตัน หดตัวลง ร้อยละ 2 เมื่อเทียบกับช่วงเวลาเดียวกันของปีก่อน

โดยการนำเข้าผลิตภัณฑ์เหล็กทรงยาว อยู่ที่ 244,954 ตัน ปรับลดลงร้อยละ 3.9 เมื่อเทียบกับช่วงเวลาเดียวกันของปีที่ผ่านมา โดยการนำเข้าเหล็กเส้นและเหล็กโครงสร้างรูปพรรณรีดร้อน (Bar & HR section) อยู่ที่ 59,637 ตัน ลดลงร้อยละ 34.7 เมื่อเทียบกับช่วงเวลาเดียวกันของปีที่ผ่านมา และการนำเข้าเหล็กกลวด (Wire rod) อยู่ที่ 130,784 ตัน ขยายตัวร้อยละ 19.2 เมื่อเทียบกับช่วงเวลาเดียวกันของปีที่ผ่านมา

การนำเข้าผลิตภัณฑ์เหล็กทรงแบน อยู่ที่ 810,138 ตัน ปรับตัวลดลง ร้อยละ 1.4 เมื่อเทียบกับช่วงเวลาเดียวกันของปีก่อน โดยการนำเข้าเหล็กแผ่นหนารีดร้อน (HR Plate) เหล็กแผ่นรีดร้อน (HR coil/sheet) และเหล็กแผ่นรีดเย็น (CRC) อยู่ที่ 20,236 ตัน 257,292 ตัน และ 132,311 ตัน ปรับลดลงร้อยละ 64.4 ร้อยละ 17.2 และร้อยละ 5 เมื่อเทียบกับช่วงเดียวกันของปีที่ผ่านมา ตามลำดับ การนำเข้าเหล็กแผ่นเคลือบสังกะสี (Galvanized sheet) อยู่ที่ 258,940 ตัน ปรับเพิ่มขึ้น ร้อยละ 62.3

ผลิตภัณฑ์ที่มีการนำเข้ามากที่สุด ได้แก่ เหล็กแผ่นรีดร้อนชนิดม้วน/แผ่น (HR coil/sheet) เหล็กแผ่นเคลือบสังกะสี (Galvanized sheet) และเหล็กกลวด (Wire rod)



Unit '000 tonne	April		% Y-o-Y
	2019	2020	
Raw Material	50	148	↑ 193.7%
Semi-Finished Steel Product	213	199	↓ -6.8%
Finished Steel Product	1,077	1,055	↓ -2.0%
Total Steel Product	1,340	1,401	↑ 4.6%

Source: Customs and ISIT Analysis

ข้อมูลในรายงาน สิ่งพิมพ์ และเว็บไซต์ที่ได้จัดทำขึ้นมาจากแหล่งข้อมูลที่เชื่อถือได้ อย่างไรก็ตาม สถาบันเหล็กและเหล็กกล้าแห่งประเทศไทยไม่รับประกันความถูกต้อง ครบถ้วนและพอเพียงของข้อมูลเหล่านี้ ความเห็นหรือการคาดการณ์ใดๆ ต่อเหตุการณ์ในอนาคตอาจแตกต่างจากเหตุการณ์ที่จะเกิดขึ้นจริง นอกจากนี้ สถาบันเหล็กและเหล็กกล้าแห่งประเทศไทยขอสงวนสิทธิในการเปลี่ยนแปลงและแก้ไขข้อมูล รวมถึงความเห็นและการประมาณการใดๆ โดยไม่ต้องแจ้งล่วงหน้า

สรุปสถานการณ์อุตสาหกรรมเหล็กไทย



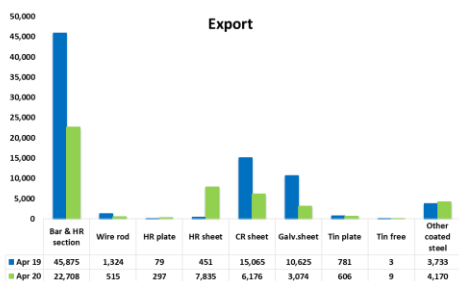
การส่งออกผลิตภัณฑ์เหล็ก

การส่งออกผลิตภัณฑ์เหล็กของไทย เดือนเมษายน พ.ศ. 2563 อยู่ที่ 121,250 ตัน ลดลง ร้อยละ 29.4 เมื่อเทียบกับช่วงเวลาเดียวกันของปีก่อน จำแนกเป็น (1) การส่งออกวัตถุดิบ 41,040 ตัน ขยายตัว ร้อยละ 39.8 เมื่อเทียบกับช่วงเวลาเดียวกันกับปีก่อน (2) การส่งออกผลิตภัณฑ์สำเร็จรูป อยู่ที่ 11,712 ตัน ปรับตัวลดลง ร้อยละ 27.8 เมื่อเทียบกับช่วงเวลาเดียวกันของปีก่อน และ (3) การส่งออกผลิตภัณฑ์เหล็กสำเร็จรูปอยู่ที่ 68,496 ตัน ลดลงร้อยละ 45.7 เมื่อเทียบกับช่วงเวลาเดียวกันของปีก่อน

การส่งออกผลิตภัณฑ์ทรงยาวอยู่ที่ 34,511 ตัน หดตัวลงร้อยละ 59.8 เมื่อเทียบกับช่วงเวลาเดียวกันของปีที่ผ่านมา โดยการส่งออกเหล็กเส้นและเหล็กโครงสร้างรูปพรรณรีดร้อน (Bar & HR section) อยู่ที่ 22,708 ตัน ปรับตัวลดลง ร้อยละ 50.5 เมื่อเทียบกับช่วงเวลาเดียวกันของปีที่ผ่านมา และการส่งออกเหล็กลวด (Wire rod) อยู่ที่ 515 ตัน ปรับลดลงร้อยละ 61.1 เมื่อเทียบกับช่วงเวลาเดียวกันของปีที่ผ่านมา

การส่งออกผลิตภัณฑ์ทรงแบน อยู่ที่ 33,985 ตัน ปรับลดลง ร้อยละ 15.9 เมื่อเทียบกับช่วงเวลาเดียวกันของปีที่ผ่านมา โดยการส่งออกเหล็กแผ่นหนารีดร้อน (HR plate) และเหล็กแผ่นรีดร้อน (HR sheet) อยู่ที่ 297 ตัน และ 7,835 ตัน ขยายตัวเพิ่มขึ้น ร้อยละ 275.9 และ ร้อยละ 1,634.3 เมื่อเทียบกับช่วงเวลาเดียวกันของปีที่ผ่านมา ตามลำดับ การส่งออกเหล็กแผ่นรีดเย็น (CR sheet) และเหล็กแผ่นเคลือบสังกะสี (Galvanized sheet) อยู่ที่ 6,176 ตัน และ 3,074 ตัน หดตัวลง ร้อยละ 59 และ ร้อยละ 71.1 เมื่อเทียบกับช่วงเวลาเดียวกันของปีที่ผ่านมา ตามลำดับ

โดยผลิตภัณฑ์ที่มีการส่งออกมากที่สุด ได้แก่ เหล็กเส้นและโครงสร้างรูปพรรณรีดร้อน (Bar & HR Section) ท่อเหล็กเชื่อมตะเข็บ (Welded pipe)) และเหล็กแผ่นรีดร้อน (HR sheet)



Unit '000 tonne	April		% Y-o-Y
	2019	2020	
Raw Material	29	41	↑ 39.8%
Semi-Finished Steel Product	16	12	↓ -27.8%
Finished Steel Product	126	68	↓ -45.7%
Total Steel Product	172	121	↓ -29.4%

Source: Customs and ISIT Analysis

ข้อมูลในรายงาน สิ่งพิมพ์ และเว็บไซต์ที่ได้จัดทำขึ้นมาจากแหล่งข้อมูลที่เชื่อถือได้ อย่างไรก็ตาม สถาบันเหล็กและเหล็กกล้าแห่งประเทศไทยไม่รับประกันความถูกต้อง ครบถ้วนและพอเพียงของข้อมูลเหล่านี้ ความเห็นหรือการคาดการณ์ใดๆ ต่อเหตุการณ์ในอนาคตอาจแตกต่างจากเหตุการณ์ที่จะเกิดขึ้นจริง นอกจากนี้ สถาบันเหล็กและเหล็กกล้าแห่งประเทศไทยขอสงวนสิทธิในการเปลี่ยนแปลงและแก้ไขข้อมูล รวมถึงความเห็นและการประมาณการณใดๆ โดยไม่ต้องแจ้งล่วงหน้า

สรุปสถานการณ์อุตสาหกรรมเหล็กไทย

Total Apparent Finished Steel Consumption (unit in tonne)

Apr 20			Production	%y-o-y change	Import	%y-o-y change	Export	%y-o-y change	Consumption	%y-o-y change		
Total Apparent Finished Steel Consumption			518,841	-5.9%	1,055,092	-2.0%	68,496	-45.7%	1,505,437	0.2%		
Long Product Finished Steel Consumption			386,658	5.1%	244,954	-3.9%	34,511	-59.8%	597,101	11.2%		
Long Product	Bar	Carbon steel	296,026	3.0%	16,713	-11.9%	7,826	-44.4%	332,955	0.0%		
		Stainless steel			257	-27.0%	9	-10.0%				
		Alloy steel			29,517	-44.0%	1,372	91.6%				
	HR section	Carbon steel			12,990	-32.2%	13,501	-56.5%				
		Stainless steel			96	-19.3%	-	-				
		Alloy steel			64	30.6%	-	-				
	Wire rod	Carbon steel	90,632	12.4%	61,363	66.8%	463	-51.0%			220,901	16.9%
		Stainless steel			5,298	18.3%	-	-100.0%				
		Alloy steel			64,123	-6.4%	52	-86.2%				
	Cold-drawn bar				6,062	-12.0%	1,342	-27.1%				
	Steel wire				20,448	1.7%	6,116	-38.0%				
Seamless pipe				28,023	5.0%	3,830	-85.7%					
Flat Product Finished Steel Consumption			132,183	-28.0%	810,138	-1.4%	33,985	-15.9%	908,336	-5.9%		
Flat Product	HR plate	Carbon steel	9,390	0.0%	13,247	-55.4%	285	383.1%	29,329	-55.7%		
		Stainless steel			1,589	-22.6%	8	-				
		Alloy steel			5,400	-78.5%	4	-80.0%				
	HR coil/sheet	Carbon steel	122,793	-29.5%	95,747	-21.2%	7,762	1,880.1%	372,250	-23.1%		
		Carbon steel P&O			59,218	-32.2%	-	-				
		Stainless steel			21,741	-36.9%	72	44.0%				
		Alloy steel			80,586	19.8%	1	-88.9%				
	CR sheet	Carbon steel	142,568	-25.0%	88,487	-6.5%	1,314	-79.9%	268,703	-14.5%		
		Stainless steel			11,900	-25.7%	4,798	-42.0%				
		Alloy steel			31,924	11.3%	64	-73.2%				
	Coated	Galv.sheet (HDG)	61,331	-35.4%	248,144	70.4%	2,664	-70.4%	317,197	30.1%		
		Galv.sheet (EG)			10,796	-22.5%	410	-74.8%				
		Tin plate	4,499	-23.2%	17,395	-13.0%	606	-22.4%			21,288	-15.1%
		Tin free	8,510	-1.1%	10,647	-38.6%	9	200.0%			19,148	-26.2%
		Other coated steel	43,665	16.5%	92,988	10.6%	4,170	11.7%			132,483	12.5%
	Cold-formed section				455	-66.8%	291	-79.2%				
	Welded pipe				19,874	-39.3%	11,527	39.6%				

Remark : Apparent Steel Production accounted only hot-rolled steel product

Remark : [highlighted figures](#) are estimated.

Apr 20			Production	%y-o-y change	Import	%y-o-y change	Export	%y-o-y change	Consumption	y-o-y change
Apparent Crude Steel Consumption			346,871	5.9%	198,566	-6.8%	11,711	-27.9%	533,726	1.8%
Ingot	Carbon Steel			20	-	0	-			
	Stainless steel			-	-100.0%	0	-			
	Alloy steel			-	-	0	-			
Semi Product	Billet	346,871	5.9%	117,407	9.8%	11,504	-27.7%	533,706	1.8%	
	Slab			52,831	-21.8%	4	-50.0%			
	Billet/Slab C >= 0.25%			17,977	-37.3%	92	-15.6%			
	Other Semi			10,331	4.0%	111	-44.8%			

Source: ISIT Analysis

ข้อมูลในรายงาน สิ่งพิมพ์ และเว็บไซต์ที่ได้จัดทำขึ้นมาจากแหล่งข้อมูลที่เชื่อถือได้ อย่างไรก็ตาม สถาบันเหล็กและเหล็กกล้าแห่งประเทศไทยไม่รับประกันความถูกต้อง ครบถ้วนและพอเพียงของข้อมูลเหล่านี้ ความเห็นหรือการคาดการณ์ใดๆ ต่อเหตุการณ์ในอนาคตอาจแตกต่างจากเหตุการณ์ที่จะเกิดขึ้นจริง นอกจากนี้ สถาบันเหล็กและเหล็กกล้าแห่งประเทศไทยขอสงวนสิทธิในการเปลี่ยนแปลงและแก้ไขข้อมูล รวมถึงความเห็นและการประมาณการใดๆ โดยไม่ต้องแจ้งล่วงหน้า

สรุปสถานการณ์อุตสาหกรรมเหล็กไทย

Iron and Steel Institute of Thailand
Summary of Import to and Export from Thailand, group by product class, Period: April 2019

Product Class / Description	Import (Exchange rate = THB/USD)				Accumulated YTM Qty(Tonne)	Export (Exchange rate = THB/USD)			
	Apr 20			Qty(Tonne)		Apr 20			Accumulated YTM Qty(Tonne)
	Qty (Tonne)	Value (THB) Note: CIF	Avg.price (THB/Tonne)			Qty (Tonne)	Value (THB) Note: FOB	Avg.price (THB/Tonne)	
100 - Iron Products	7,184	219,714,294	30,582	75,542	1,629	73,274,266	44,986	10,982	
110 - Pig Iron	7,184	219,659,746	30,575	72,499	1,392	67,191,305	48,258	10,246	
120 - DRI	0	0	0	3,042	0	0	0	0	
130 - HBI	0	54,548	1,090,960	0	236	6,082,961	25,722	736	
200 - Ferro Alloys	6,129	285,479,995	46,575	31,912	552	44,786,720	81,112	3,681	
210 - Ferro-chromium	646	24,991,386	38,708	3,369	0	0	0	0	
220 - Ferro-manganese	272	12,787,938	47,081	4,779	0	0	0	17	
230 - Ferro-silico-manganese	1,316	41,850,110	31,793	9,375	0	0	0	324	
240 - Ferro-silicon	3,655	148,339,688	40,589	12,725	535	26,614,469	49,728	3,262	
250 - Other	241	57,510,873	238,503	1,662	17	18,172,251	1,071,477	78	
300 - Crude Steel Products	198,566	2,788,576,833	14,044	1,220,808	11,712	142,778,170	12,191	58,839	
310 - Ingots	20	678,316	34,569	38	0	130	0	16,259	
311 - Carbon Steel	20	677,145	34,513	21	0	130	0	0	
312 - Stainless Steel	0	1,171	585,500	8	0	0	0	0	
313 - Other (Alloy Steel)	0	0	0	10	0	0	0	16,259	
380 - Semi-Finished Steel	198,546	2,787,898,517	14,042	1,220,770	11,712	142,778,400	12,191	42,579	
381 - Billet	117,407	1,590,394,583	13,546	492,319	11,504	133,450,480	11,600	31,505	
382 - Slab	52,831	730,278,732	13,823	309,231	4	107,446	27,908	386	
383 - Other (e.g. bloom, beam-blanks)	10,307	179,284,476	17,394	110,056	111	3,718,449	33,354	1,001	
384 - Semi-finished : C<= 0.25	17,977	286,422,647	15,933	309,050	92	4,462,640	48,389	9,615	
385 - Other (e.g. stainless, alloy steel)	24	1,518,079	64,200	112	0	1,039,025	2,630,443	72	
400 - Hot-rolled Steel Products	467,950	10,711,296,852	22,890	1,825,289	31,356	586,081,226	18,691	150,356	
410 - Rails & Accessories	614	19,171,976	31,235	8,326	173	12,411,620	71,709	1,737	
420 - Steel Sheet Piles	2,001	33,943,740	16,966	4,376	2,030	33,817,508	16,656	3,840	
430 - Sections	10,535	224,932,103	21,351	34,129	11,298	221,695,081	19,622	64,375	
431 - Carbon Steel	10,375	215,314,849	20,752	33,365	11,298	221,695,081	19,622	64,365	
432 - Stainless Steel	96	7,981,956	83,282	632	0	0	0	9	
433 - Other (Alloy Steel)	64	1,635,298	25,592	133	0	0	0	0	
440 - Bars	46,487	1,416,190,468	30,464	202,749	9,207	161,858,209	17,581	55,302	
441 - Carbon Steel	16,713	519,427,804	31,080	61,762	7,826	124,008,278	15,846	47,419	
442 - Stainless Steel	257	30,447,720	118,320	1,007	9	684,557	78,676	86	
443 - Other (Alloy Steel)	29,517	866,314,944	29,349	139,979	1,372	37,165,374	27,088	7,796	
450 - Wire Rods	130,784	2,947,906,112	22,540	452,545	515	14,736,901	28,636	10,353	
451 - Carbon Steel	61,363	1,213,136,144	19,770	192,623	463	13,026,467	28,158	10,172	
452 - Stainless Steel	5,298	389,186,942	73,455	21,119	0	1,431	357,750	2	
453 - Other (Alloy Steel)	64,123	1,345,583,026	20,985	238,804	52	1,709,003	32,862	180	
470 - Plates (>=3 mm.)	20,236	586,664,985	28,992	92,812	298	3,840,192	12,895	1,255	
471 - Carbon Steel	13,247	294,471,009	22,230	62,137	285	3,192,861	11,192	981	
472 - Stainless Steel	1,589	123,880,253	77,942	5,815	8	234,814	28,819	237	
473 - Other (Alloy Steel)	5,400	168,313,723	31,171	24,861	4	412,517	93,925	38	
480 - HR Coils / Sheets (257,293	5,482,487,468	21,308	1,030,350	7,835	137,721,715	17,579	13,493	
481 - Carbon Steels	95,747	1,628,566,359	17,009	391,908	7,762	132,941,666	17,127	8,765	
482 - Stainless Steels	21,741	1,033,855,873	47,553	84,648	72	2,224,269	31,098	439	
483 - Other (Alloy Steel)	80,586	1,455,745,362	18,065	296,379	1	2,554,457	3,447,310	4,220	
484 - Carbon Steels P&O	59,218	1,364,319,874	23,039	257,414	0	1,323	6,182	69	
500 - Cold-rolled Products	132,311	3,898,994,643	29,468	483,778	6,176	302,477,075	48,979	35,228	
510 - Cold-rolled Sheets & Strips	115,005	3,346,802,993	29,101	421,184	6,174	302,275,958	48,963	35,134	
511 - Carbon Steels	88,487	1,848,418,312	20,889	322,318	1,314	35,235,191	26,817	10,243	
512 - Stainless Steel	11,900	920,991,446	77,397	50,078	4,798	264,343,406	55,098	24,622	
513 - Other (Alloy Steel)	14,618	577,393,235	39,499	48,789	62	2,697,361	43,516	269	
520 - Cold-rolled Electrical Sheets	17,306	552,191,650	31,907	62,594	2	201,117	94,599	92	
600 - Coated Sheets & Strips	379,970	8,999,175,973	23,684	1,157,713	7,860	279,060,682	35,506	47,223	
610 - Galvanized Sheets	258,940	5,673,839,291	21,912	760,171	3,074	96,428,776	31,368	25,669	
611 - Hot Dip (CGI)	248,144	5,373,654,814	21,655	717,228	2,664	84,299,594	31,642	23,313	
612 - EGI	10,796	300,184,477	27,805	42,945	410	12,129,182	29,583	2,357	
620 - Tinplates / Tin free	28,042	787,074,264	28,067	109,344	616	36,005,596	58,486	2,361	
621 - Tinplates	17,395	484,937,035	27,877	70,231	606	34,869,223	57,515	2,330	
622 - Tin free	10,647	302,137,229	28,378	39,113	9	1,136,373	121,407	30	
630 - Zn-Al	4,733	113,654,974	24,014	13,697	415	11,829,816	28,514	1,861	
680 - Color Coated	46,471	1,316,195,493	28,323	154,412	2,032	86,822,198	42,722	8,930	
690 - Others	41,784	1,108,411,951	26,527	120,089	1,723	47,974,296	27,849	8,402	
700 - Pipes & Tubes (excl. pipe fittings)	47,897	2,415,217,641	50,425	162,078	15,357	711,194,545	46,310	83,415	
710 - Seamless	28,023	1,392,928,201	49,706	81,897	3,830	269,491,945	70,362	35,517	
720 - Welded	19,874	1,022,289,440	51,438	80,182	11,527	441,702,600	38,318	47,899	
800 - Cold-finished & Cold-formed Steels	26,964	1,377,182,611	51,074	106,636	7,749	326,987,146	42,196	53,496	
820 - Cold-formed Sections	455	37,198,716	81,747	2,046	291	10,479,650	35,956	2,483	
830 - Cold Draw n Bars	6,062	505,748,718	83,431	24,124	1,342	59,090,770	44,039	7,169	
831 - Carbon Steels	2,092	103,094,809	49,290	8,126	604	15,392,344	25,467	3,769	
832 - Stainless Steels	1,938	250,406,448	129,183	8,888	74	11,504,917	154,761	924	
833 - Other (Alloy Steel)	2,032	152,247,461	74,929	7,110	663	32,193,509	48,554	2,566	
840 - Steel Wires	20,448	834,235,177	40,799	80,466	6,116	257,416,726	42,089	43,843	
841 - Carbon Steels	14,715	478,933,052	32,547	60,291	3,767	123,737,526	32,846	23,597	
842 - Stainless Steels	692	102,307,290	147,850	3,211	498	81,263,570	163,027	2,572	
843 - Other (Alloy Steel)	5,041	252,994,835	50,191	16,965	1,850	52,415,630	28,328	17,673	
900 - Iron & Steel Scrap	134,393	1,310,403,867	9,751	527,053	38,859	404,771,883	10,416	120,910	
910 - Carbon Steel	83,895	760,734,870	9,068	356,228	29,203	82,064,578	2,810	66,315	
920 - Stainless Steel	4,590	137,665,816	29,995	17,775	8,946	310,862,519	34,750	51,278	
930 - Other Alloy Steel	16,392	172,192,838	10,505	66,344	661	11,573,879	17,501	3,183	
940 - Cast Iron	29,496	237,962,541	8,068	86,640	49	270,907	5,489	134	
950 - Other (Scrap)	21	1,847,802	87,786	68	0	0	0	0	

Source: Customs and ISIT Analysis

ข้อมูลในรายงาน สิ่งพิมพ์ และเว็บไซต์ที่ได้จัดทำขึ้นมาจากแหล่งข้อมูลที่เป็นที่เชื่อถือได้ อย่างไรก็ตาม สถาบันเหล็กและเหล็กกล้าแห่งประเทศไทยไม่รับประกันความถูกต้อง ครบถ้วนและพอเพียงของข้อมูลเหล่านี้ ความเห็นหรือการคาดการณ์ใดๆ ต่อเหตุการณ์ในอนาคตอาจแตกต่างจากเหตุการณ์ที่จะเกิดขึ้นจริง นอกจากนี้ สถาบันเหล็กและเหล็กกล้าแห่งประเทศไทยขอสงวนสิทธิในการเปลี่ยนแปลงและแก้ไขข้อมูล รวมถึงความเห็นและการประมาณการใดๆ โดยไม่ต้องแจ้งล่วงหน้า



ศูนย์ข้อมูลเชิงลึก อุตสาหกรรมเหล็กไทย

คำจำกัดความรับผิดชอบ

ข้อมูลในรายงาน สิ่งพิมพ์ และเว็บไซต์ที่ได้จัดทำขึ้นมาจากแหล่งข้อมูลที่เชื่อถือได้ อย่างไรก็ตาม สถาบันเหล็กและเหล็กกล้าแห่งประเทศไทยไม่รับประกันความถูกต้อง ครบถ้วนและพอเพียงของข้อมูลเหล่านี้ ความเห็นหรือการคาดการณ์ใดๆ ต่อเหตุการณ์ในอนาคตอาจแตกต่างจากเหตุการณ์ที่จะเกิดขึ้นจริง นอกจากนี้สถาบันเหล็กและเหล็กกล้าแห่งประเทศไทยขอสงวนสิทธิ์ในการเปลี่ยนแปลงและแก้ไขข้อมูล รวมถึงความเห็นและการประมาณการใดๆ โดยไม่ต้องแจ้งล่วงหน้า

Disclaimer

The information in the above report, publication and website has been obtained from sources believed to be reliable. However, Iron & Steel Institute of Thailand does not guarantee the accuracy, adequacy or completeness of the information. Any opinions or forecasts regarding future events may differ from actual events or results. In addition, Iron & Steel Institute of Thailand reserves the right to make changes and corrections to the information, including any opinions or forecasts, at any time without notice.

ติดตามข้อมูลอุตสาหกรรมเหล็กเพิ่มเติมได้ที่



สถาบันเหล็กและเหล็กกล้าแห่งประเทศไทย
IRON AND STEEL INSTITUTE OF THAILAND

<https://www.isit.or.th>



ศูนย์ข้อมูลเชิงลึกอุตสาหกรรมเหล็กไทย
IRON & STEEL INTELLIGENCE UNIT

<https://www.iiu.isit.or.th>



ISIT.Thailand



ข้อมูลในรายงาน สิ่งพิมพ์ และเว็บไซต์ที่ได้จัดทำขึ้นมาจากแหล่งข้อมูลที่เชื่อถือได้ อย่างไรก็ตาม สถาบันเหล็กและเหล็กกล้าแห่งประเทศไทยไม่รับประกันความถูกต้อง ครบถ้วนและพอเพียงของข้อมูลเหล่านี้ ความเห็นหรือการคาดการณ์ใดๆ ต่อเหตุการณ์ในอนาคตอาจแตกต่างจากเหตุการณ์ที่จะเกิดขึ้นจริง นอกจากนี้สถาบันเหล็กและเหล็กกล้าแห่งประเทศไทยขอสงวนสิทธิ์ในการเปลี่ยนแปลงและแก้ไขข้อมูล รวมถึงความเห็นและการประมาณการใดๆ โดยไม่ต้องแจ้งล่วงหน้า